

2022/2025

GRANDES OPÇÕES DO PLANO

PLANO PLURIANUAL DE INVESTIMENTOS

PLANO PLURIANUAL DE ACTIVIDADES

ORÇAMENTO 2022

APROVAÇÃO

JUNTA DE FREGUESIA

Em reunião de
08 / Dezembro / 2020

ASSEMBLEIA DE FREGUESIA

Em sessão de
16 / Dezembro / 2021



INDICE

1. NOTA DO ÓRGÃO EXECUTIVO DA FREGUESIA DE POMBAL

2. CARACTERIZAÇÃO DA FREGUESIA DE POMBAL

- 2.1. Missão, visão e valores
- 2.2. Atribuições
- 2.3. Órgãos representativos
- 2.4. Organização e funcionamento

3. COMPROMISSO ÉTICO

- 3.1. Contextualização histórica de Pombal
- 3.2. A Praça Faria da Gama onde temos a nossa sede
- 3.3. O brasão e a descrição das armas da Junta de Freguesia de Pombal
- 3.4. Os lugares da Freguesia de Pombal

4. DOCUMENTOS PREVISIONAIS PARA O ANO 2022

- 4.1. Enquadramento

1. NOTA DO ÓRGÃO EXECUTIVO DA FREGUESIA DE POMBAL

Nos termos do nº 2, do artigo 11º, da Lei nº 75/2013 de 12 de setembro, a Junta de Freguesia de Pombal submete à apreciação da Assembleia de Freguesia de Pombal, as Grandes Opções do Plano e o Orçamento para o ano de 2022, na sequência da sua aprovação por unanimidade no órgão executivo.

A elaboração do orçamento da Freguesia de Pombal para o ano de 2022, tem por base as regras que decorrem da Lei n.º 73/2013, de 03 de setembro, que estabelece o regime financeiro das autarquias locais e das entidades intermunicipais, do SNC-AP, conjugadas ainda com as normas que decorrem da Lei n.º 75/2013 de 12 de setembro, que estabelece o regime jurídico das autarquias locais.

A preparação e elaboração destes documentos partiu da reunião dos contributos das principais áreas de atividade da Freguesia de Pombal, com análise do histórico e das perspetivas de futuro em termos contabilísticos e financeiros, mas também das determinações legais recentes com impacto na esfera da gestão pública. São muitos os compromissos presentes e futuros já assumidos, numa estrutura que tem vindo a crescer, em número de pessoas, de funções e também nas exigências procedimentais e legais a que é obrigada.

Uma nota particular de reconhecimento aos serviços de contabilidade da Freguesia de Pombal, que lideraram este processo de elaboração dos documentos previsionais, com o acompanhamento da entidade contratada para consultoria nestas áreas, e sempre articulação com os demais serviços da autarquia.

Nesta introdução, não podemos deixar de referir a forma cordial, respeitosa e interessada com que decorreram as reuniões nas quais procurámos ouvir também os contributos dos partidos políticos, não só com representação na Assembleia de Freguesia de Pombal, mas também todos aqueles que se candidataram nas eleições autárquicas de 2021. Esses contributos foram efetivamente acolhidos e incluídos nesta proposta, que apresenta uma visão global das verbas e das rubricas numa segunda parte, mas em cujo enquadramento traça aquelas que são as linhas orientadoras deste serviço público.

O período que vivemos ainda não é o da estabilidade que ansiamos e fatores como o mercado podem efetivamente condicionar algumas ações e previsões de verbas. A crescer a este facto, temos a circunstância de um período em que o próprio Orçamento do Estado para 2022 não foi aprovado, estando em curso um processo eleitoral para eleição da Assembleia da República.

Sabemos que este é um período desafiante, naquela que é também a elaboração dos primeiros documentos previsionais do mandato 2021-2025. Estamos conscientes da exigência e rigor com os quais devemos trabalhar, procurando sempre tomar as melhores opções, que garantam o serviço à comunidade, o efetivo cumprimento das atribuições e competências da Junta de Freguesia, sem comprometer a estabilidade financeira alcançada.

A Freguesia de Pombal, enquanto entidade prestadora de serviços, tem nos seus recursos humanos o seu maior ativo e a sua maior força, sendo eles o garante da concretização dos objetivos e projetos propostos em cada uma das áreas. Esta força humana tem, naturalmente, uma forte expressão orçamental e, neste exercício orçamental terá que ter em conta as implicações financeiras decorrentes do novo aumento dos salários na administração pública.

Os anos de 2020 e 2021 foram marcados por um reajustamento das prioridades da Freguesia de Pombal, em que a forte dinâmica cultural e de iniciativas públicas em parceria comunidade, foram rapidamente convertidas na correspondência aquelas que foram as novas necessidades em termos de saúde pública e de intervenção social. Alguns dos projetos que estavam previstos para este período são agora novamente contemplados para 2022, pois fazem parte do nosso compromisso com os fregueses e vão ao encontro das expectativas e necessidades da comunidade. Temos a firme expectativa que o ano de 2022 seja o retomar daquela que era a trajetória de ascensão e desenvolvimento de projetos estruturantes, bem com das ações propostas e que podem ser apreciadas no respetivo Plano Plurianual de Atividades.

Neste contexto, as Grandes Opções do Plano 2022/2026 e o Orçamento para o ano de 2022, visam dar continuidade a uma política económico-financeira consolidada e no respeito pelos princípios da boa governação autárquica.

Mantemos a nossa firme convicção em honrar os compromissos celebrados com os pombalenses, prosseguindo os princípios que traçámos e indo ao encontro das soluções que melhorem significativamente a qualidade de vida dos nossos fregueses.

Apesar dos constrangimentos orçamentais que incidem sobre a administração pública, manteremos uma política de rigor dentro de um quadro económico-financeiro de grande exigência, na execução dos protocolos de delegação de competências que nos foram conferidas pelo Município de Pombal, permitindo-nos desenvolver, com maior eficácia e rigor, políticas sociais de proximidade e de desenvolvimento do nosso território. Neste campo, perspetivamos uma renegociação e adequação das verbas aquele que tem sido o crescer de custos em termos de recursos humanos e materiais, bem como o estabelecimento de novos protocolos e acordos de execução, os quais só terão expressão nos documentos financeiros aquando da sua efetiva concretização.

Temos a ambição de continuar a ser uma autarquia de referência, baseando a nossa intervenção na melhoria contínua das nossas práticas e na elevação da qualidade dos serviços prestados, procurando constantemente dar respostas eficientes e eficazes às solicitações dos nossos fregueses.

Para alcançar o grande objetivo de contribuir para a melhoria do bem-estar e da qualidade de vida na freguesia de Pombal, entendemos que é imprescindível continuar a estabelecer parcerias com

associações e instituições e continuar a contar com a colaboração empenhada de todos aqueles que queiram contribuir com ideias e projetos mobilizadores para a nossa comunidade.

2. CARACTERIZAÇÃO DA FREGUESIA DE POMBAL

A Freguesia de Pombal é uma autarquia local, sendo, nos termos do Art.º235º/2 e 235º/1, da Constituição da República Portuguesa, uma pessoa coletiva territorial, dotada de órgãos representativos, e que visa a prossecução de interesses próprios das populações respetivas.

A Freguesia de Pombal é uma das 13 freguesias do Concelho de Pombal. Com um território de 9397,59 hectares, abrange 77 lugares e a cidade de Pombal, tendo uma população de 16890 habitantes (Censos 2021).

Situa-se geograficamente a Sul das freguesias de Almagreira, Pelariga e Redinha, a Norte das freguesias de Vermoil, União de Freguesias de Santiago e São Simão de Litém e Albergaria dos Doze, Vermoil e Carnide, a Oeste das freguesias de Vila Cã e Abiúl e a Este da União de freguesias de Ilha, Guia e Mata Mourisca.

2.1. MISSÃO, VISÃO E VALORES

Missão: Promover a participação, inovação e coesão social, fomentando uma comunidade colaborativa, atrativa e dinâmica, que desenvolva parcerias promotoras da qualidade de vida e da realização pessoal de todos os fregueses.

Visão: Tornar a Freguesia de Pombal uma referência de boas práticas autárquicas vocacionadas para o sec. XXI, tendo como foco a promoção do bem-estar e felicidade das pessoas.

Valores:

- ◆ Proximidade
- ◆ União
- ◆ Inovação
- ◆ Dinamismo
- ◆ Solidariedade
- ◆ Ambição
- ◆ Compromisso
- ◆ Confiança
- ◆ Sustentabilidade
- ◆ Responsabilidade
- ◆ Integridade

2.2. ATRIBUIÇÕES

As atribuições das freguesias encontram-se consagradas no artigo 7º, da Lei 75/2013, de 12 de setembro, tendo assim em vista *“a promoção e salvaguarda dos interesses próprios das respetivas populações, em articulação com o município”*. Os domínios em que as freguesias dispõem de atribuições, são os seguintes:

- a) Equipamento rural e urbano;

-
- b) Abastecimento público;
 - c) Educação;
 - d) Cultura, tempos livres e desporto;
 - e) Cuidados primários de saúde;
 - f) Ação social;
 - g) Proteção civil;
 - h) Ambiente e salubridade;
 - i) Desenvolvimento;
 - j) Ordenamento urbano e rural;
 - k) Proteção da comunidade.

Nos termos do número 3 do mesmo artigo, determina-se que *“as atribuições das freguesias abrangem ainda o planeamento, a gestão e a realização de investimentos nos casos e nos termos previstos na lei”*.

A Freguesia de Pombal prossegue as atribuições que a lei lhe atribui, através das competências próprias e também das competências delegadas pelo Município de Pombal, designadamente em matérias de gestão e manutenção de espaços verdes; limpezas das vias e espaços públicos, sarjetas e sumidouros; manutenção, reparação e substituição de mobiliário urbano instalado no espaço público; realização de pequenas reparações nos estabelecimentos de educação pré-escolar e ensino básico, e promover a manutenção da envolvente; ação social escolar; gestão das faixas de combustível na rede viária; limpeza urbana e dinamização de intervenção social (Comissão Social de Freguesia).

2.3. ÓRGÃOS REPRESENTATIVOS

Os órgãos representativos da freguesia são a assembleia de freguesia (deliberativo) e a junta de freguesia (executivo), sendo a sua composição resultante de sufrágio universal em períodos de quatro anos (duração do mandato autárquico).

À Assembleia de Freguesia compete acompanhar e fiscalizar a atividade da Junta de Freguesia, nos termos da alínea i), do art.9º/2, da lei 75/2013, de 12 de setembro. A apreciação dos orçamentos e prestação de contas, são duas competências cruciais na atividade fiscalizadora da assembleia. A Assembleia de Freguesia de Pombal é constituída por treze membros, dos quais um presidente da assembleia e dois secretários.

A Junta de Freguesia é o órgão executivo, tendo assim como competência a gestão global dos serviços da autarquia e respetivos recursos humanos, bem como executar e cumprir as deliberações da Assembleia de Freguesia, tal como consubstancia o art.19º, da lei 75/2013, de 12 de setembro. A Junta de Freguesia de Pombal é constituída pelo Presidente de Junta e quatro vogais, dos quais haverá um designado secretário e outro tesoureiro, com as respetivas funções.

2.4. ORGANIZAÇÃO E FUNCIONAMENTO

A Freguesia de Pombal tem vindo a crescer enquanto organização, na diversidade do trabalho desenvolvido, mas sobretudo nos meios, recursos humanos e instalações.

O edifício sede da Freguesia de Pombal localiza-se na Praça Faria da Gama, sendo aí que funciona a globalidade da atividade administrativa e de contabilidade, a qual é complementada com uma fração em prédio adjacente, na qual funcionam os serviços de ação social e educação. Dispõe ainda de um armazém de viaturas, maquinaria, equipamentos e arquivo, localizada na Zona Industrial da Formiga. A estrutura orgânica da Freguesia de Pombal é apresentada no esquema que se segue.

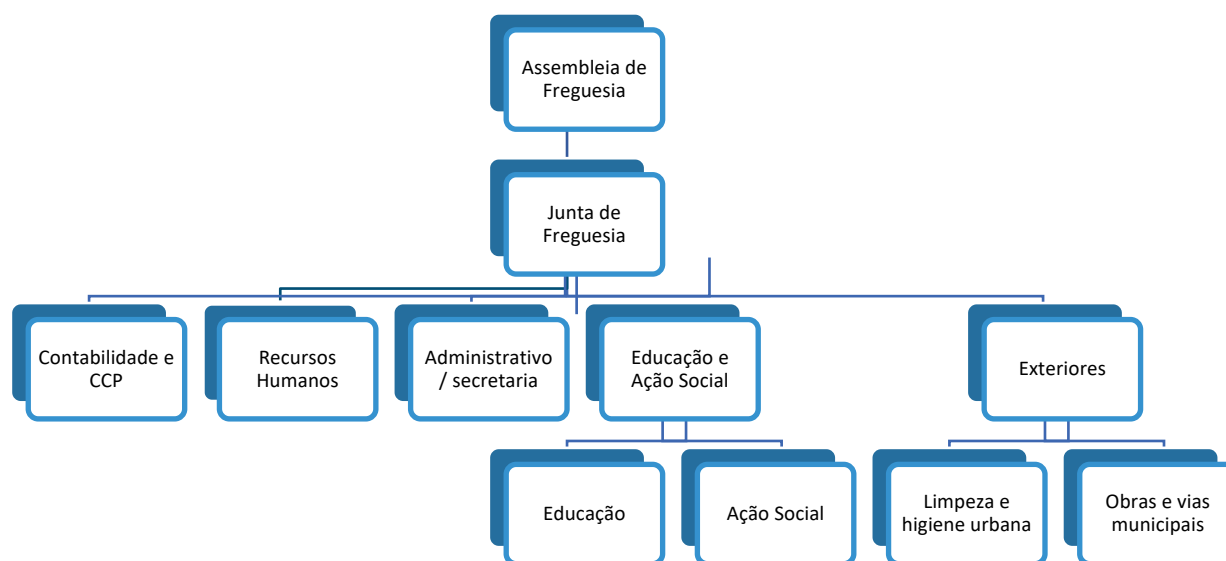


Figura 1 - Organograma da Freguesia de Pombal

3. COMPROMISSO ÉTICO

A Freguesia de Pombal atua de acordo com as normas legais aplicáveis, primando-se por uma atitude ética e que tenha como base o serviço público.

A atuação de todos os intervenientes da organização (executivo, membros da assembleia, funcionários, colaboradores, estagiários), quer entre si, quer no contacto com a população e outras instituições, assenta num conjunto de princípios e valores que vão ao encontro do que consagra a Carta Ética da Administração Pública.

São assim seguidos os dez princípios éticos da Administração Pública:

1. **Princípio do serviço público:** os funcionários encontram-se ao serviço exclusivo da comunidade e dos cidadãos, prevalecendo sempre o interesse público sobre os interesses particulares ou de grupo.

-
2. **Princípio da legalidade:** os funcionários atuam em conformidade com os princípios constitucionais e de acordo com a lei e o direito.
 3. **Princípio da justiça e imparcialidade:** os funcionários, no exercício da sua atividade, devem tratar de forma justa e imparcial todos os cidadãos, atuando segundo rigorosos princípios de neutralidade.
 4. **Princípio da igualdade:** os funcionários não podem beneficiar ou prejudicar qualquer cidadão em função da sua ascendência, sexo, raça, língua, convicções políticas, ideológicas ou religiosas, situação económica ou condição social.
 5. **Princípio da proporcionalidade:** os funcionários, no exercício da sua atividade, só podem exigir aos cidadãos o indispensável à realização da atividade administrativa.
 6. **Princípio da colaboração e boa fé:** os funcionários, no exercício da sua atividade, devem colaborar com os cidadãos, segundo o princípio da Boa Fé, tendo em vista a realização do interesse da comunidade e fomentar a sua participação na realização da atividade administrativa.
 7. **Princípio da informação e qualidade:** os funcionários devem prestar informações e/ou esclarecimentos de forma clara, simples, cortês e rápida.
 8. **Princípio da lealdade:** os funcionários, no exercício da sua atividade, devem agir de forma leal, solidária e cooperante.
 9. **Princípio da integridade:** os funcionários regem-se segundo critérios de honestidade pessoal e de integridade de caráter.
 10. **Princípio da competência e responsabilidade:** os funcionários agem de forma responsável e competente, dedicada e crítica, empenhando-se na valorização profissional.

Vigora igualmente, desde 20 de fevereiro de 2020, o Código de Conduta da Freguesia de Pombal. Estabelece os princípios e critérios orientadores que devem presidir ao exercício de funções públicas, designadamente: prossecução do interesse público; boa administração; legalidade; compromisso com o cidadão; integridade e transparência; igualdade, proporcionalidade e não discriminação; imparcialidade; honestidade; respeito interinstitucional; competência e responsabilidade; confidencialidade e sigilo.

3.1. CONTEXTUALIZAÇÃO HISTÓRICA DE POMBAL

«Sendo difícil precisar com rigor o local onde Pombal terá surgido, alguns estudos apontam para que a sua primeira povoação tenha sido na ladeira dos Governos, ainda antes da edificação do Castelo, porém ainda uma outra povoação ter-se-á fixado no monte de S. Cristóvão, a Este, em frente ao monte do Castelo. Contudo, também não terá sido esse povoamento que deu origem ao topónimo de Pombal. Recuando ainda mais no tempo, antecipando a fundação da nação portuguesa, não restam dúvidas quanto à presença dos romanos na região de Pombal, tendo em conta as moedas romanas encontradas nas obras de restauro do castelo, na década de 40. Esse achado permitiu colocar a possibilidade de o morro ter albergado um castro, mas parece que nada mais foi encontrado que ateste a veracidade de tal ilação, se não possíveis alicerces castrejos.

Foi no século XII, com Gualdim Pais, mestre da Ordem dos Templários, que surge o Castelo sobre o monte situado ao nascente, quando os templários passaram pela primeira vez por estes sítios, existia um lugar chamado Chões, constituído por moçárabes que, atraídos por privilégios e por uma maior defesa, se foram aproximando do castelo até para lá se instalarem.

A construção do Castelo foi determinante no surgimento da nova povoação que, possivelmente, se prolongaria descendo até ao lugar de Casarelo. É discutível a data em que o castelo foi construído, há quem afirme que terá sido em 1161 e há quem defenda que foi em 1170, certo é que em 1174 já estava de pé, em face do primeiro foral concedido por Gualdim Pais, «aos da terra e castelo de Pombal». Ainda no decurso desse mesmo século irá ocorrer uma alteração no rumo da expansão do burgo para a ala poente do morro. Para explicar a mutação no povoamento, apontam-se razões, tais como: a ocorrência de um surto epidémico, uma mera questão climática, visto a área poente ser mais soalheira do que a nascente, ou uma nova incursão inimiga.

No século XIII, Pombal contava já com três paróquias, refletindo fortemente o seu crescimento populacional: Santa Maria do Castelo, S. Pedro e S. Martinho. As duas primeiras infelizmente caíram em ruína, restando somente vestígios da primeira. Porém a igreja de Santa Maria do Castelo encontrava-se dentro das muralhas do castelo, detendo nela a pia baptismal, o que a tornava a mais importante das três. Por sua vez, a igreja de S. Martinho, situava-se numa zona fora dos muros da vila, atestando o desenvolvimento da vila pela encosta em direção ao rio Arunca. A fronteira, entre o novo e o velho burgo, viria a ser demarcada pela Torre do Relógio, construída no reinado de D. Pedro I, no século XIV, com o fim de servir de local onde eram recolhidos os tributos devidos pelos judeus e outros não cristãos, mas detendo igualmente importantes funções de atalaia sobre a zona nova da vila e rio Arunca. Em meados do século XIII um forte movimento de pessoas e, conseqüentemente, de mercadorias avolumou-se entre as cidades de Santarém, Leiria e Coimbra, o que trouxe à baixa de Pombal um grande número de judeus e mouros feirantes, fixando-se nos arrabalde, próximo às margens do Arunca. Com a conversão dos judeus e mouros ao cristianismo, no reinado de D. Manuel, Pombal sentiu a necessidade de ampliação da paróquia dedicada a S. Martinho, cuja localização ficava extramuros, originando um incremento populacional e urbano na zona circundante. Ainda com D. Manuel, Pombal no ano de 1509, viu o seu castelo recuperado, ficando o seu interior a servir de residência ao alcaide-mor da vila e a abertura de uma porta no lado poente do Castelo, voltada para a vila, já perfeitamente localizada a oeste. Foi este mesmo Rei que 3 anos depois, revogou antigos privilégios concedendo-lhe foral novo, datado de 1 de Junho de 1512.

No século XVII, as convulsões políticas do reinado de D. Afonso VI, ocasionaram uma nova expansão da vila de Pombal, quando o Conde de Castelo Melhor, D. Luís de Vasconcelos e Sousa, mandou construir o Convento dos frades Lóios, no ano de 1687, em cumprimento de uma promessa. Aqui funcionou a primeira escola de letras e artes de Pombal, pelo que o espaço do Cardal se transformou em centro de atração. Contudo o centro da vila continuava a ser a zona envolvente da Igreja de S. Martinho. No entanto, a ordenação da parte baixa da vila deve-se ao Marquês de Pombal,

que ali viveu entre 1777 e 1782. Mandou construir na Praça Velha, a cadeia e o celeiro, transferindo o pelourinho para uma Praça Nova, situada próxima do rio Arunca.

Em finais do século XVIII o Largo do Cardal começa a suscitar interesse por parte de burgueses abastados, construindo ali as suas residências e pelo desvio da estrada real para dentro de Pombal, para a qual foi necessário construir uma ponte sobre o rio Arunca, numa obra dirigida pelo coronel – engenheiro Joaquim de Oliveira, dando à vila e a toda a região um novo incremento rumo a um novo progresso e expansão. Viam-se reunidas as condições necessárias ao progresso desta terra, porém travado pelas invasões francesas a 11 de Março de 1811. As tropas comandadas pelo general Massena saquearam e incendiaram toda a população, circunstância que feriu a anterior pujança, complementada pela mortandade ocorrida em 1833, quando a cólera-morbus transformou Pombal numa localidade abandonada. Com a estrada real totalmente desmantelada e intransitável, Pombal caminhou para um total isolamento face ao resto do país. Esta situação só será ultrapassada em 1855, após a construção da via férrea, permitindo estabelecer comunicação rápida e fácil com os principais centros de Portugal.

A partir de 1867, com a reparação e beneficiação da rede de estradas, a vila aumentou consideravelmente, não só no comércio e na agricultura como no número de prédios. Em 1878 foram-lhe criadas infraestruturas de acentuado mérito, entre as quais o novo hospital de Pombal. Durante todo o século XIX o burgo cresceu ao longo das margens do rio, sendo, no entanto, de maior relevo o seu desenvolvimento na margem direita, que o assentamento da linha de caminho de ferro e a construção da estação, acentuou. Pombal não mais parou de crescer, apesar do revés populacional sofrido entre as décadas de 40 e 60, do século passado, com a emigração para o estrangeiro de muitos dos seus habitantes. Nos anos 50 vê ser rasgada a nova Avenida, dando à vila uma nova fisionomia e envergadura, crescendo em direção aos montes de Sicó.

Entre os anos de 1911 e 1940, Pombal conheceu uma forte expansão nos sectores secundários e terciários, em detrimento do sector primário, ainda que a sua valiosa zona industrial se complete com o importante pólo agro-pecuário que é. Mas a maior riqueza desta região estava no pinheiro, fazendo de Pombal o mais importante centro de indústrias resinosas do País e do Mundo. Nas últimas décadas, pela sua excelente localização e beneficiando do facto de ser atravessado por alguns dos principais eixos de acessibilidade do país, quer em termos rodoviários, quer em termos ferroviários, assistiu à fixação de algumas polarizações industriais, como a Zona Industrial da Formiga e sobretudo na transição da década de 80 para a década de 90 do século passado, em que o processo de industrialização se intensificou de forma significativa, originando a criação do Parque Industrial Manuel da Mota e de algumas zonas industriais nas freguesias.»

3.2. A PRAÇA FARIA DA GAMA ONDE TEMOS A NOSSA SEDE

Apesar de conhecermos esta Praça, local onde se encontra situada a sede da Junta de Freguesia de Pombal, acreditamos que grande parte da nossa população, certamente desconhecerá quem possa ter sido... Mas quem terá sido Faria da Gama?

José Faria da Gama, nasceu em Pombal no ano de 1805, sendo filho de José Maria da Gama. Não se conhecendo muito da sua juventude, sabemos que frequentou a Universidade de Coimbra entre 1823 e 1840, ano em que se formou (com aprovação Nemine Discrepante) em Direito. Embora nos possa parecer um pouco extenso o seu período de frequência universitária, devemos salientar que fruto da instabilidade política vigente, no contexto das Guerras Liberais, a precipitada sucessão dos acontecimentos de 1828, levou a que o ano escolar não viesse a acabar e em 1828-1829 as aulas nem chegariam a abrir. A este facto, acresce que, entre 1830 e 1836, não encontramos qualquer registo de matrícula na Universidade de Coimbra associado a Faria da Gama. Porém, importa analisar o seu curioso percurso académico: - a sua primeira matrícula ocorre a 30 de outubro de 1823 no curso de Rhetorica e Antiguidades, seguindo-se Filosofia (1823-1824), Mathematica (1824-1825), Elementos de Arithmética, Geometria e Geografia (1825-1826) e Direito em 09 de Outubro de 1827.

Já formado e regressado a Pombal, torna-se uma figura ilustre e respeitada, cujas virtudes eram conhecidas em todo o concelho. Hábil jurisconsulto, foi por longos anos reputado advogado na vila de Pombal e Presidente da Câmara nos anos de 1852-1853 e 1856-1857. Tendo pertencido aos órgãos sociais da Misericórdia de Pombal, desempenhou o cargo de secretário entre 1845 e 1849. Entre 1862-1863, com 57 anos de idade, assume o cargo de Provedor da Misericórdia e entre 1865 e 1866 é nomeado Presidente da Comissão Administrativa da Santa Casa da Misericórdia de Pombal.

Cavalheiro distinto e estimado por todos, tanto pela elevação do seu carácter, como pelo cavalheirismo das suas ações nobres, acabaria por falecer a 26 de julho de 1882, aos 77 anos de idade, completamente cego. Como última morada a Câmara Municipal de Pombal como tributo pela sua dedicação à terra, edifica-lhe um Mausóleo no cemitério da Vila e a 3 de agosto de 1882 é decidido atribuir ao Largo da Praça Velha o nome de Praça Faria da Gama.

3.3. O BRASÃO E A DESCRIÇÃO DAS ARMAS DA JUNTA DE FREGUESIA DE POMBAL

As três torres simbolizam a freguesia, a cruz da ordem de Cristo é símbolo de que a Cidade de Pombal foi uma importante Comenda. As duas pombas, são o elemento falante, já existentes nas armas do Concelho e que pretendem simbolizar as que sobrevoavam o morro do castelo e alusivas à origem da toponímia de Pombal.

As duas espadas, a da dextra, abatida, símbolo do patrono, S. Martinho, militar, que nunca usou a sua para combater. A da sinistra, alçada, lembra os grandes combates entre cristãos e mouros, que tiveram lugar na região. O ondeado representa o rio Litém ou Arunca que acompanha um dos limites da Freguesia.



Quanto à descrição das armas, realce para o escudo de prata, duas pombas voantes, adoçadas de azul, animadas, bicadas e membradas de vermelho, entre duas espadas de vermelho, guarnecidas de

ouro, a da dextra abatida e a da sinistra em riste; em chefe, cruz da Ordem de Cristo e em ponta, cinco burelas onçadas de azul e prata. Coroa mural de prata de três torres.

Listel branco com a legenda a negro, em maiúsculas: “FREGUESIA DE POMBAL”.

3.4. OS LUGARES DA FREGUESIA DE POMBAL

Aduquete - Afonsos - Águas Férreas - Aldeia dos Anjos - Aldeia dos Redondos - Alto da Granja - Alto dos Crespos - Alto dos Mendes - Ameixeiraria - Arrosteia - Barrocal - Barrocas - Barros da Paz - Caeira - Carrascos - Carregueiro - Carrinhos - Carvalhais - Casal Fernão João - Casal Novo - Casal Velho - Casalinho - Caseirinhos - Catela - Charneca - Conqueiro dos Mendes - Cotrofe - Courã - Cova de Água - Covão da Silva - Covão dos Mendes - Covas da Cumieira - Crespos - Cruta - Cumieira - Degolaço - Escoural – Estrada - Flandes - Fonte Nova - Governos - Granja - Guístola - Malhos - Mancos – Maranhão - Maranhão dos Mendes - Maranhão Velho - Melga - Mendes - Monte da Cavadinha - Motes - Mouriscas - Outeiro Galegas - Pedras da Cumieira - Pinheirinho - Ponte da Assamaça - Pousios - Quinta da Gramela - Quinta do Regato - Ranha de Baixo - Regato dos Mendes - Ribeira dos Mendes - Roussa - Santo Ibério - Santorum - Souto - Travasso - Valdeira - Vale - Vale Coimbra - Vale Cubas - Vale da Cavadinha - Vale das Lobas - Vale Degolaço - Vicentes – Vinagres.

4. DOCUMENTOS PREVISIONAIS PARA O ANO 2022

4.1. ENQUADRAMENTO

A Junta de Freguesia de Pombal tem vindo a assumir um papel crescente no seio da nossa comunidade, com uma forte ligação às pessoas e às instituições, sendo, cada vez mais, vista como a instituição de proximidade e com capacidade para intervir na resolução dos problemas do dia-a-dia e no contributo para uma maior dinâmica territorial. As áreas em que intervém e tem um papel ativo são cada vez mais e a sua relação institucional enquanto parceira do Município de Pombal na sua área territorial, fazem com que a responsabilidade seja também crescente.

Aquilo a que este executivo se propõe passa por dar continuidade a este trabalho responsável, contribuindo para o incremento da confiança e da capacidade de resposta da autarquia nas mais diversas questões da vida das pessoas, passando por áreas como a educação, a ação social e solidariedade intergeracional, cultura, saúde e desporto, ambiente e sustentabilidade, empreendedorismo. Isto sem comprometer aquela que é a atividade administrativa da Freguesia de Pombal, os trabalhos de exteriores, as intervenções nas aldeias, os novos projetos e todos os trabalhos de parceria com outras entidades. Esta é a nossa herança e um trabalho que queremos continuar a realizar e sempre melhorar.

Nesta fase inicial do mandato, a reorganização do funcionamento da instituição, o estabelecimento de novos procedimentos e a análise dos trabalhos em curso, constituem uma

verdadeira fase de diagnóstico para robustecer os alicerces desta casa que aumenta a cada dia, nos seus recursos e funções. Contudo, não é descurado o planeamento daqueles que serão os próximos quatro anos, pelo que evidenciamos de seguida aquelas que são as prioridades a ter em conta.

4.2. ORIENTAÇÃO ESTRATÉGICA

Os documentos previsionais que se apresentam para o quadriénio 2022-2025 são o Orçamento e as Grandes Opções do Plano (GOP), que inclui o Plano Plurianual de Investimentos (PPI) e o Plano Plurianual de Atividades Relevantes (PPAR). Estes documentos definem as linhas de desenvolvimento estratégico desta autarquia, tendo como linhas de orientação a missão primordial desta Junta de Freguesia que é a prossecução das atribuições consubstanciadas na promoção e salvaguarda dos interesses próprios das suas populações, em articulação com o Município de Pombal (cfr. nº1 do artigo 7º, do Anexo I à Lei n.º 75/2013, de 12 de Setembro, na atual redação, que aprova o regime jurídico das autarquias locais (RJAL)) e o programa eleitoral sufragado para o mandato 2021-2025.

4.3. A ARTICULAÇÃO INSTITUCIONAL COM O MUNICÍPIO DE POMBAL

O Município de Pombal é, sem dúvidas, um parceiro de excelência da Freguesia de Pombal, desde logo pela confiança depositada naquela que é a implementação dos contratos interadministrativos e acordos de execução, os quais assumimos com toda a responsabilidade e procura de potenciação dos recursos existentes nas intervenções no nosso território.

É em virtude desta capacidade já demonstrada, que foi mostrada disponibilidade por parte do Município de Pombal para avaliar a possibilidade de realização de novos acordos, num processo negocial que se espera vir a dar frutos ao longo do mandato, mas que apenas será concretizado do ponto de vista orçamental quando se encontrar devidamente sistematizado.

Nas relações com o Município de Pombal atualmente em vigor, à a destacar as matérias respeitantes à dinamização da Comissão Social de Freguesia, à manutenção urbana, à limpeza das faixas de gestão de combustível, manutenção de espaços verdes ou as matérias relacionadas com a educação, nomeadamente, no que toca à Componente Social de Apoio à Família, refeições escolares no pré-escolar e primeiro ciclo, atividades de enriquecimento curricular, entre outras. Todas estas matérias são bem demonstrativas do grau de responsabilidade é assumida pela Freguesia de Pombal, mas que simultaneamente nos permitem ter um campo de ação cada vez mais alargado na vida da nossa comunidade.

Para além destas relações que estão devidamente formalizadas, existe um conjunto vasto de matérias em que pretendemos colaborar com o Município de Pombal, existindo uma reciprocidade nesta pretensão, tendo inclusivamente sido realizada reunião com o executivo municipal previamente à preparação dos documentos previsionais, na qual demos conta das nossas principais preocupações e matérias de intervenção municipal na Freguesia.

Em virtude da necessária articulação, e realçando o facto de o Município de Pombal dispor de uma estrutura com maior dimensão, dotada de recursos técnicos e humanos altamente qualificados, juntamos informação a destacar nos documentos previsionais de gestão do Município de Pombal para o ano 2022, que já foram aprovados em reunião de Câmara Municipal, a 10 de dezembro de 2021, e serão apreciados pela Assembleia Municipal de Pombal.

4.3.1. OS DOCUMENTOS PREVISIONAIS DE GESTÃO DO MUNICÍPIO DE POMBAL PARA O ANO DE 2022

Da análise que fazemos às Grandes Opções do Plano 2022/2026 do Município de Pombal, cumpre-nos destacar os seguintes compromissos para o ano de 2022, no que concerne a investimentos previstos para o território da Freguesia de Pombal, no valor que ronda os 5 milhões de euros.

EDIFÍCIOS ESCOLARES

- ✓ Requalificação da Escola Marquês de Pombal – 26.000,00 (total 2.236.996,20);
- ✓ Requalificação da Escola Gualdim Pais - 22.000,00 (total 2.982.724,25);
- ✓ Requalificação da Escola Conde Castelo Melhor - 40.000,00 (total 3.540.000,00);

SERVIÇOS AUXILIARES AO ENSINO SUPERIOR

- ✓ Campus de Ciência e Tecnologia (Ens. Superior) - 125.000,00 (total 775.000,00);

ÁREA SOCIAL

- ✓ Construção e beneficiação de edifícios destinados a Creches - 100.000,00 (total 500.000,00 no Concelho);

PLANO ESTRATÉGICO DE DESENVOLVIMENTO DA CIDADE DE POMBAL – 2.368.000,00€ (TOTAL 5.060.698,60):

- ✓ Requalificação Urbana da Várzea – 1.100.000,00 (total 1.830.000,00);
- ✓ Criação de bolsas periféricas de estacionamento – 2000.000,00
- ✓ Requalificação da zona de interface de transportes – 1.050.000,00 (total 2.454.674,00);
- ✓ Implementação do Sistema de bicicletas de uso partilhado 7.000,00 (total de 89.268,55)
- ✓ Requalificação do viaduto Eng.º Guilherme Santos 300.000,00 (total de 665.000,00)
- ✓ Nova praça de Táxis - 22.000,00
- ✓ Requalificação da Zona Poente do Jardim do Cardal 100.000,00 (total de 200.000,00)
- ✓ Requalificação do Corredor Ribeirinho (margem esquerda) – 75.000,00 (total de 125.000,00)

SANEAMENTO

- ✓ Barros da Paz e zona envolvente – 1.600.000,00 (total de 1.898.289,54)

ESPAÇOS VERDES, JARDINS PÚBLICOS, MEIO AMBIENTE

- ✓ Parque Verde do Casarelo - 65.000,00 (total 1.163.000,00);
- ✓ Requalificação das margens do Rio Arunca - 60.000,00 (total de 319.920,66)
- ✓ Corredor Ribeirinho do Rio Arunca – 2000.000,00 (total de 786.996,84);

DESPORTO

- ✓ Criação de Arena Desportiva 30.000,00

BENEFICIAÇÃO DAS INFRA-ESTRUTURAS DA ZONA INDUSTRIAL DA FORMIGA - 50.000,00 (total - 1.650.000,00);

ARRUAMENTOS E BENEFICIAÇÕES EM ESTRADAS E CAMINHOS NA FREGUESIA DE POMBAL – 185.000,00 (total 1.900.798,01);

4.4. ÁREAS DE AÇÃO

Para o ano de 2022, vamos continuar a executar as competências, bem como a colaborar e cooperar com os diversos departamentos do Município de Pombal, em candidaturas e projetos dos quais resultem melhorias substanciais para os residentes na freguesia de Pombal, que constem essencialmente de:

- Alargamentos e abertura de estradas e caminhos rurais;
- Asfaltamento e reasfaltamento de caminhos municipais;
- Construção e reparação de passeios pedonais, a fim de garantir uma melhor segurança aos peões;
- Saneamento básico;
- Manutenção e conservação de estradas e caminhos;
- Espaços verdes e de lazer;
- Apoios sociais.

Outros aspetos que não descuraremos passarão pela aposta nos nossos recursos humanos. Além da concretização dos procedimentos concursais em curso, pretendemos apostar ainda mais na formação dos nossos recursos humanos nas mais diversas áreas funcionais. Esta formação será alicerçada naquele que é o diagnóstico e avaliação decorrentes do SIADAP (sistema integrado de gestão e avaliação do desempenho na Administração Pública).

Pretendemos continuar a participar ativamente na definição das políticas municipais de desenvolvimento comunitário, nomeadamente nas áreas da saúde, segurança, ação social, proteção civil, educação e ambiente.

A educação continuará a ser uma das áreas principais da atividade desta Junta de Freguesia de Pombal. A Junta de Freguesia de Pombal tem um forte relevo na contribuição para o desenvolvimento do nosso sistema educativo, no âmbito da componente de apoio à família, no desenvolvimento das Atividades Extra-Curriculares e atividades daí decorrentes (torneio de xadrez, assembleia de freguesia das crianças, torneio de probótica), bem como na realização do programa Férias Felizes e na perspetiva de desenvolvimento do programa Cultura nas Escolas.

Em termos de Desporto e Bem-estar, vamos continuar a promover a adoção de hábitos de vida saudáveis, incentivar a prática desportiva e o lazer, tendo também um papel mais ativo da gestão de equipamentos nesta área.

A Junta de Freguesia de Pombal assume como prioridade a promoção da coesão social no nosso território, lançando mãos dos instrumentos de intervenção ao seu dispor para combater situações de pobreza e exclusão social, por intermédio do fortalecimento de sinergias com as diversas instituições sociais.

Com este objetivo delineado, a nossa dinâmica Comissão Social da Freguesia de Pombal assume-se como o palco indicado onde são definidas estratégias e respostas integradas às problemáticas sociais existentes na comunidade, sendo que, as ações/intervenções promovidas pela Comissão Social da Freguesia de Pombal são ações de proximidade com o objetivo de apoiar as pessoas carenciadas, promover o bem-estar e a qualidade de vida da comunidade. A Comissão Social da Freguesia continuará a desempenhar a sua atividade e promover novas ações, aumentando também a instrução de processos AMPARHA e de melhoria das condições das habitações de pessoas carenciadas.

A riqueza cultural da freguesia deve ser evidenciada, pela realização de iniciativas e apoio a manifestações culturais, uma vez que estas constituem um veículo promocional reforçar de extrema importância. São também uma forma de o sentimento de pertença e o envolvimento na comunidade. É por este motivo que enquadrámos um diverso conjunto de atividades a desenvolver, as quais são materializadas pelo enquadramento em rubrica no Plano Plurianual de Ações.

A Freguesia de Pombal tem uma área rural significativa, com lugares e aldeias que têm a sua própria identidade e as suas respetivas dinâmicas sociais. É fundamental continuar a valorizar todo este nosso território e tirar o maior potencial da riqueza que existe na diversidade das aldeias que integram a nossa vasta freguesia. Implementaremos o Conselho da Comunidade, como órgão consultivo com representantes das aldeias e dos lugares da freguesia para dar voz ativa e envolver todo o território da Freguesia, continuaremos a estar sempre no terreno e próximos de todas as aldeias da nossa freguesia, realizaremos reuniões de executivo descentralizadas, promoveremos o programa Cultura nas Aldeias e os nossos projetos continuarão a procurar dinamizar as aldeias e potenciar as suas coletividades.

O apoio às coletividades desta freguesia, culturais, recreativas, desportivas ou associativas, continuará a ser uma realidade. Pretendemos, em 2022, iniciar o processo de revisão do regulamento de apoio ao associativismo e às coletividades, adaptando-o às novas necessidades e realidades.

Continuaremos a pugnar pelo aumento dos espaços verdes na freguesia de Pombal.

Nas acessibilidades e transportes públicos, vamos colaborar com o Município de Pombal, no reajustamento da rede POMBUS e com efetivo serviço em todos os lugares da freguesia.

No que respeita ao património, 2022 será marcado pela intervenção de ampliação e requalificação do Parque de Merendas do Cotrofe, concretizando o projeto financiado pelo PDR2020. O concurso público foi lançado e ficou deserto, fruto das flutuações de mercado, pelo que será lançado novo concurso no início do ano.

Será igualmente concretizada a aquisição de viaturas elétricas e postos de carregamento, financiadas pelo Fundo Ambiental.

Continuaremos com a abertura e alargamento de caminhos florestais, agrícolas e outros, com a limpeza de valetas, limpeza e regularização de caminhos, manutenção de espaços verdes, limpeza dos recreios das escolas primárias e pré-primárias, colocação de manilhas e todas as obras no exterior que nos digam respeito, resultantes das competências próprias ou delegadas, com a colaboração dos nossos colaboradores, recorrendo ao equipamento existente, tornando assim possível uma maior dinâmica no apoio a toda a população residente na Freguesia de Pombal.

Além dos investimentos patrimoniais decorrentes da atividade própria da Junta de Freguesia, como é exemplo a abertura de estradas e conservação de caminhos, e delegação de competências, como a manutenção de espaços verdes, temos a evidenciar o investimento previsto na aquisição de um trator com braço destroçador. Este investimento só será possível com o apoio do Município de Pombal, o qual é justificado pela necessidade deste equipamento para um trabalho eficiente, eficaz e mais seguro para os trabalhadores da freguesia, na execução das matérias em acordo com o município.

Estas são as linhas gerais daquele que é o propósito deste executivo, em linha com o compromisso assumido com os pombalenses, e que são materializadas nestes primeiros documentos previsionais do mandato.

ANEXOS

Plano Plurianual de Atividades

Plano Plurianual de Investimentos



Plano Plurianual de Ações - Inicial

Objectivo	Número do projeto	Designação do projeto	Rúbrica orçamental	Forma de realização	Fonte de Financiamento			Datas		Fase de execução	Pagamentos							Total Previsto		
					AC	AA	FC	Início	Fim		Realizado em períodos anteriores	Estimativa de realização do período 2021	Períodos seguintes							
													2022	2023	2024	2025	2026		Outros	
010101	16/22 01	Balcão Digital (serviços)	010000 0202250200	A	0,00	100,00	0,00	01/01/2022	31/12/2022		0,00	0,00	50,00	0,00	0,00	0,00	0,00	0,00	0,00	50,00
010101	16/22 02	Balcão Digital (bens)	010000 0201210200	A	0,00	100,00	0,00	01/01/2022	31/12/2022		0,00	0,00	50,00	0,00	0,00	0,00	0,00	0,00	0,00	50,00
010101	19/22 01	Boletim informativo da Freguesia de Pombal (serviços)	010000 0202250200	A	0,00	100,00	0,00	01/01/2022	31/12/2022		0,00	0,00	20,00	0,00	0,00	0,00	0,00	0,00	0,00	20,00
010201	31/22 01	Unidade Local de PROTEÇÃO CIVIL (bens)	010000 0201210200	A	0,00	100,00	0,00	01/01/2022	31/12/2022		0,00	0,00	850,00	0,00	0,00	0,00	0,00	0,00	0,00	850,00
010201	31/22 02	Unidade Local de PROTEÇÃO CIVIL (serviços)	010000 0202250200	A	0,00	100,00	0,00	01/01/2022	31/12/2022		0,00	0,00	150,00	0,00	0,00	0,00	0,00	0,00	0,00	150,00
020102	10/22 01	Assembleia das Crianças da Freguesia de Pombal 4ª edição (serviços)	010000 0202250200	A	0,00	100,00	0,00	01/01/2022	31/12/2022		0,00	0,00	50,00	0,00	0,00	0,00	0,00	0,00	0,00	50,00
020102	10/22 02	Assembleia das Crianças da Freguesia de Pombal 4ª edição (bens)	010000 0201210200	A	0,00	100,00	0,00	01/01/2022	31/12/2022		0,00	0,00	50,00	0,00	0,00	0,00	0,00	0,00	0,00	50,00
020102	11/22 01	Férias Felizes (o. transportes)	010000 0202109900	A	0,00	100,00	0,00	01/01/2022	31/12/2022		0,00	0,00	3.500,00	0,00	0,00	0,00	0,00	0,00	0,00	3.500,00
020102	11/22 02	Férias Felizes (serviços)	010000 0202250200	A	0,00	100,00	0,00	01/01/2022	31/12/2022		0,00	0,00	8.000,00	0,00	0,00	0,00	0,00	0,00	0,00	8.000,00
020102	11/22 03	Férias Felizes (bens)	010000 0201210200	A	0,00	100,00	0,00	01/01/2022	31/12/2022		0,00	0,00	3.000,00	0,00	0,00	0,00	0,00	0,00	0,00	3.000,00
020201	06/22 01	Programa Saúde e Bem Estar (l. s. f. l. - reg solid)	010000 0407010300	A	0,00	100,00	0,00	01/01/2022	31/12/2022		0,00	0,00	1.000,00	0,00	0,00	0,00	0,00	0,00	0,00	1.000,00
020201	06/22 02	Programa Saúde e Bem Estar (bens)	010000 0201210200	A	0,00	100,00	0,00	01/01/2022	31/12/2022		0,00	0,00	500,00	0,00	0,00	0,00	0,00	0,00	0,00	500,00
020201	06/22 03	Programa Saúde e Bem Estar (serviços)	010000 0202250200	A	0,00	100,00	0,00	01/01/2022	31/12/2022		0,00	0,00	500,00	0,00	0,00	0,00	0,00	0,00	0,00	500,00
020201	06/22 04	Programa Saúde e Bem Estar (seguros)	010000 0202120700	A	0,00	100,00	0,00	01/01/2022	31/12/2022		0,00	0,00	50,00	0,00	0,00	0,00	0,00	0,00	0,00	50,00
020302	02/22 01	Programa Pombal 65+ (Mat. didat.)	010000 0201200400	A	0,00	100,00	0,00	01/01/2022	31/12/2022		0,00	0,00	500,00	0,00	0,00	0,00	0,00	0,00	0,00	500,00
020302	02/22 02	Programa Pombal 65+ (serviços)	010000 0202250200	A	0,00	100,00	0,00	01/01/2022	31/12/2022		0,00	0,00	1.800,00	0,00	0,00	0,00	0,00	0,00	0,00	1.800,00
020302	02/22 03	Programa Pombal 65+ (bens)	010000 0201210200	A	0,00	100,00	0,00	01/01/2022	31/12/2022		0,00	0,00	400,00	0,00	0,00	0,00	0,00	0,00	0,00	400,00
020302	02/22 04	Programa Pombal 65+ (seguros)	010000 0202120700	A	0,00	100,00	0,00	01/01/2022	31/12/2022		0,00	0,00	200,00	0,00	0,00	0,00	0,00	0,00	0,00	200,00
020302	26/22 01	COMISSÃO SOCIAL da Freguesia de Pombal (mat. didático)	010000 0201200400	A	0,00	100,00	0,00	01/01/2022	31/12/2022		0,00	0,00	200,00	0,00	0,00	0,00	0,00	0,00	0,00	200,00
020302	26/22 02	COMISSÃO SOCIAL da Freguesia de Pombal (bens)	010000 0201210200	A	0,00	100,00	0,00	01/01/2022	31/12/2022		0,00	0,00	800,00	0,00	0,00	0,00	0,00	0,00	0,00	800,00
020302	30/22 01	FÓRUM FAMÍLIAS (bens)	010000 0201210200	A	0,00	0,00	0,00	01/01/2022	31/12/2022		0,00	0,00	100,00	0,00	0,00	0,00	0,00	0,00	0,00	100,00
020302	30/22 02	FÓRUM FAMÍLIAS (serviços)	010000 0202250200	A	0,00	100,00	0,00	01/01/2022	31/12/2022		0,00	0,00	100,00	0,00	0,00	0,00	0,00	0,00	0,00	100,00
020405	38/22 03	Galardão Eco-Aldeias (prémios)	010000 0201150000	A	0,00	100,00	0,00	01/01/2022	31/12/2022		0,00	0,00	50,00	0,00	0,00	0,00	0,00	0,00	0,00	50,00
020406	07/22 01	ECO Freguesias (bens)	010000 0201210200	A	0,00	100,00	0,00	01/01/2022	31/12/2022		0,00	0,00	300,00	0,00	0,00	0,00	0,00	0,00	0,00	300,00



Plano Plurianual de Ações - Inicial

Objectivo	Número do projeto	Designação do projeto	Rúbrica orçamental	Forma de realização	Fonte de Financiamento			Datas		Fase de execução	Pagamentos							Total Previsto		
					AC	AA	FC	Início	Fim		Realizado em períodos anteriores	Estimativa de realização do período 2021	Períodos seguintes							
													2022	2023	2024	2025	2026		Outros	
020406	07/22 02	ECO Freguesias (serviços)	010000 0202250200	A	0,00	100,00	0,00	01/01/2022	31/12/2022		0,00	0,00	450,00	0,00	0,00	0,00	0,00	0,00	0,00	450,00
020406	07/22 03	ECO Freguesias (public.)	010000 0202170000	A	0,00	100,00	0,00	01/01/2022	31/12/2022		0,00	0,00	100,00	0,00	0,00	0,00	0,00	0,00	0,00	100,00
020406	07/22 04	Eco freguesias - Donativos	010000 0407019900	A	0,00	100,00	0,00	01/01/2022	31/12/2022		0,00	0,00	200,00	0,00	0,00	0,00	0,00	0,00	0,00	200,00
020406	38/22 01	Galardão Eco-Aldeias (bens)	010000 0201210200	A	0,00	100,00	0,00	01/01/2022	31/12/2022		0,00	0,00	50,00	0,00	0,00	0,00	0,00	0,00	0,00	50,00
020406	38/22 02	Galardão Eco-Aldeias (serviços)	010000 0202250200	A	0,00	100,00	0,00	01/01/2022	31/12/2022		0,00	0,00	50,00	0,00	0,00	0,00	0,00	0,00	0,00	50,00
020501	05/22 01	Gala do Prémio Literário ... (bens)	010000 0201210200	A	0,00	100,00	0,00	01/01/2022	31/12/2022		0,00	0,00	50,00	0,00	0,00	0,00	0,00	0,00	0,00	50,00
020501	05/22 02	Gala do Prémio Literário ... (serviços)	010000 0202250200	A	0,00	100,00	0,00	01/01/2022	31/12/2022		0,00	0,00	450,00	0,00	0,00	0,00	0,00	0,00	0,00	450,00
020501	05/22 03	Gala do Prémio Literário ... (premios)	010000 0201150000	A	0,00	100,00	0,00	01/01/2022	31/12/2022		0,00	0,00	2.500,00	0,00	0,00	0,00	0,00	0,00	0,00	2.500,00
020501	05/22 04	Gala do Prémio Literário ... (public.)	010000 0202170000	A	0,00	100,00	0,00	01/01/2022	31/12/2022		0,00	0,00	100,00	0,00	0,00	0,00	0,00	0,00	0,00	100,00
020501	08/22 01	Dia Nacional dos Centros Históricos (serviços)	010000 0202250200	A	0,00	100,00	0,00	01/01/2022	31/12/2022		0,00	0,00	500,00	0,00	0,00	0,00	0,00	0,00	0,00	500,00
020501	08/22 02	Dia Nacional dos Centros Históricos (bens)	010000 0201210200	A	0,00	100,00	0,00	01/01/2022	31/12/2022		0,00	0,00	250,00	0,00	0,00	0,00	0,00	0,00	0,00	250,00
020501	09/22 01	Festival OH da Praça – 3ª edição (serviços)	010000 0202250200	A	0,00	100,00	0,00	01/01/2022	31/12/2022		0,00	0,00	3.750,00	0,00	0,00	0,00	0,00	0,00	0,00	3.750,00
020501	09/22 02	Festival OH da Praça – 3ª edição (bens)	010000 0201210200	A	0,00	100,00	0,00	01/01/2022	31/12/2022		0,00	0,00	250,00	0,00	0,00	0,00	0,00	0,00	0,00	250,00
020501	17/22 01	Comemorações da Elevação Pombal a Cidade (serviços)	010000 0202250200	A	0,00	100,00	0,00	01/01/2022	31/12/2022		0,00	0,00	50,00	0,00	0,00	0,00	0,00	0,00	0,00	50,00
020501	17/22 02	Comemorações da Elevação Pombal a Cidade (bens).	010000 0201210200	A	0,00	100,00	0,00	01/01/2022	31/12/2022		0,00	0,00	50,00	0,00	0,00	0,00	0,00	0,00	0,00	50,00
020501	18/22 01	Crianças ao Palco 11 (serviços)	010000 0202250200	A	0,00	100,00	0,00	01/01/2022	31/12/2022		0,00	0,00	12.000,00	0,00	0,00	0,00	0,00	0,00	0,00	12.000,00
020501	18/22 02	Crianças ao Palco 11 (bens)	010000 0201210200	A	0,00	100,00	0,00	01/01/2022	31/12/2022		0,00	0,00	300,00	0,00	0,00	0,00	0,00	0,00	0,00	300,00
020501	18/22 03	Crianças ao Palco 11 (premios)	010000 0201150000	A	0,00	100,00	0,00	01/01/2022	31/12/2022		0,00	0,00	500,00	0,00	0,00	0,00	0,00	0,00	0,00	500,00
020501	20/22 01	CINEPOMBAL – Curtas metragens e Cinema ao Ar Livre (serviços)	010000 0202250200	A	0,00	100,00	0,00	01/01/2022	31/12/2022		0,00	0,00	20,00	0,00	0,00	0,00	0,00	0,00	0,00	20,00
020501	20/22 02	CINEPOMBAL – Curtas metragens e Cinema ao Ar Livre (bens)	010000 0201210200	A	0,00	100,00	0,00	01/01/2022	31/12/2022		0,00	0,00	20,00	0,00	0,00	0,00	0,00	0,00	0,00	20,00
020501	24/22 01	Ciclo de Teatro Amador pelas Aldeias da Freguesia (serviços)	010000 0202250200	A	0,00	100,00	0,00	01/01/2022	31/12/2022		0,00	0,00	100,00	0,00	0,00	0,00	0,00	0,00	0,00	100,00
020501	24/22 02	Ciclo de Teatro Amador pelas Aldeias da Freguesia (bens)	010000 0201210200	A	0,00	100,00	0,00	01/01/2022	31/12/2022		0,00	0,00	50,00	0,00	0,00	0,00	0,00	0,00	0,00	50,00
020501	27/22 01	ROTA do PAI NATAL (ofertas)	010000 0201150000	A	0,00	100,00	0,00	01/01/2022	31/12/2022		0,00	0,00	50,00	0,00	0,00	0,00	0,00	0,00	0,00	50,00
020501	28/22 01	CULTURA NA ESCOLA - Oficinas Culturais (bens)	010000 0201210200	A	0,00	100,00	0,00	01/01/2022	31/12/2022		0,00	0,00	50,00	0,00	0,00	0,00	0,00	0,00	0,00	50,00



Plano Plurianual de Ações - Inicial

Objectivo	Número do projeto	Designação do projeto	Rúbrica orçamental	Forma de realização	Fonte de Financiamento			Datas		Fase de execução	Pagamentos						Total Previsto			
					AC	AA	FC	Início	Fim		Realizado em períodos anteriores	Estimativa de realização do período 2021	Períodos seguintes							
													2022	2023	2024	2025		2026	Outros	
020501	28/22 02	CULTURA NA ESCOLA - Oficinas Culturais (serviços)	010000 0202250200	A	0,00	100,00	0,00	01/01/2022	31/12/2022		0,00	0,00	50,00	0,00	0,00	0,00	0,00	0,00	0,00	50,00
020501	05/22 05	Gala do Prémio Literário ... (publicação do livro.)	010000 0202200600	A	0,00	100,00	0,00	01/01/2022	31/12/2022		0,00	0,00	7.500,00	0,00	0,00	0,00	0,00	0,00	0,00	7.500,00
020501	34/22 01	Encontro Intercultural de Pombal (bens)	010000 0201210200	A	0,00	100,00	0,00	01/01/2022	31/12/2022		0,00	0,00	50,00	0,00	0,00	0,00	0,00	0,00	0,00	50,00
020501	34/22 02	Encontro Intercultural de Pombal (serviços)	010000 0202250200	A	0,00	100,00	0,00	01/01/2022	31/12/2022		0,00	0,00	50,00	0,00	0,00	0,00	0,00	0,00	0,00	50,00
020501	35/22 01	Encontro Literário no Feminino (bens)	010000 0201210200	A	0,00	100,00	0,00	01/01/2022	31/12/2022		0,00	0,00	50,00	0,00	0,00	0,00	0,00	0,00	0,00	50,00
020501	35/22 02	Encontro Literário no Feminino (serviços)	010000 0202250200	A	0,00	100,00	0,00	01/01/2022	31/12/2022		0,00	0,00	50,00	0,00	0,00	0,00	0,00	0,00	0,00	50,00
020501	37/22 01	Cultura nas Aldeias (bens)	010000 0201210200	A	0,00	100,00	0,00	01/01/2022	31/12/2022		0,00	0,00	50,00	0,00	0,00	0,00	0,00	0,00	0,00	50,00
020501	37/22 02	Cultura nas Aldeias (serviços)	010000 0202250200	A	0,00	100,00	0,00	01/01/2022	31/12/2022		0,00	0,00	50,00	0,00	0,00	0,00	0,00	0,00	0,00	50,00
020501	37/22 03	Cultura nas Aldeias (publicidade)	010000 0202170000	A	0,00	100,00	0,00	01/01/2022	31/12/2022		0,00	0,00	50,00	0,00	0,00	0,00	0,00	0,00	0,00	50,00
020502	01/22 01	Pombal em Rolamentos – 4ª edição (serviços)	010000 0202250200	A	0,00	100,00	0,00	01/01/2022	31/12/2022		0,00	0,00	1.400,00	0,00	0,00	0,00	0,00	0,00	0,00	1.400,00
020502	01/22 02	Pombal em Rolamentos – 4ª edição (premios)	010000 0201150000	A	0,00	100,00	0,00	01/01/2022	31/12/2022		0,00	0,00	250,00	0,00	0,00	0,00	0,00	0,00	0,00	250,00
020502	01/22 03	Pombal em Rolamentos – 4ª edição (bens)	010000 0201210200	A	0,00	100,00	0,00	01/01/2022	31/12/2022		0,00	0,00	150,00	0,00	0,00	0,00	0,00	0,00	0,00	150,00
020502	01/22 04	Pombal em Rolamentos – 4ª edição (out. seguros)	010000 0202120700	A	0,00	100,00	0,00	01/01/2022	31/12/2022		0,00	0,00	10,00	0,00	0,00	0,00	0,00	0,00	0,00	10,00
020502	04/22 01	4ª Gala do Desporto da Freguesia de Pombal (premios)	010000 0201150000	A	0,00	100,00	0,00	01/01/2022	31/12/2022		0,00	0,00	50,00	0,00	0,00	0,00	0,00	0,00	0,00	50,00
020502	04/22 02	4ª Gala do Desporto da Freguesia de Pombal (serviços)	010000 0202250200	A	0,00	100,00	0,00	01/01/2022	31/12/2022		0,00	0,00	50,00	0,00	0,00	0,00	0,00	0,00	0,00	50,00
020502	04/22 03	4ª Gala do Desporto da Freguesia de Pombal (bens)	010000 0201210200	A	0,00	100,00	0,00	01/01/2022	31/12/2022		0,00	0,00	50,00	0,00	0,00	0,00	0,00	0,00	0,00	50,00
020502	12/22 01	7º Torneio Jovem de Xadrez da Freguesia de Pombal (bens)	010000 0201210200	A	0,00	100,00	0,00	01/01/2022	31/12/2022		0,00	0,00	50,00	0,00	0,00	0,00	0,00	0,00	0,00	50,00
020502	12/22 02	7º Torneio Jovem de Xadrez da Freguesia de Pombal (serviços)	010000 0202250200	A	0,00	100,00	0,00	01/01/2022	31/12/2022		0,00	0,00	50,00	0,00	0,00	0,00	0,00	0,00	0,00	50,00
020502	13/22 01	Pombalíadas – 3ª edição (bens)	010000 0201210200	A	0,00	100,00	0,00	01/01/2022	31/12/2022		0,00	0,00	50,00	0,00	0,00	0,00	0,00	0,00	0,00	50,00
020502	13/22 02	Pombalíadas – 3ª edição (serviços)	010000 0202250200	A	0,00	100,00	0,00	01/01/2022	31/12/2022		0,00	0,00	50,00	0,00	0,00	0,00	0,00	0,00	0,00	50,00
020502	13/22 03	Pombalíadas – 3ª edição (seguro ac. pes. outros)	010000 0202120700	A	0,00	100,00	0,00	01/01/2022	31/12/2022		0,00	0,00	50,00	0,00	0,00	0,00	0,00	0,00	0,00	50,00
020502	14/22 01	1º Torneio de Probótica (bens)	010000 0201210200	A	0,00	100,00	0,00	01/01/2022	31/12/2022		0,00	0,00	150,00	0,00	0,00	0,00	0,00	0,00	0,00	150,00
020502	14/22 02	1º Torneio de Probótica (serviços)	010000 0202250200	A	0,00	100,00	0,00	01/01/2022	31/12/2022		0,00	0,00	150,00	0,00	0,00	0,00	0,00	0,00	0,00	150,00
020502	14/22 03	1º Torneio de Probótica (premios)	010000 0201150000	A	0,00	100,00	0,00	01/01/2022	31/12/2022		0,00	0,00	150,00	0,00	0,00	0,00	0,00	0,00	0,00	150,00



Plano Plurianual de Ações - Inicial

Objectivo	Número do projeto	Designação do projeto	Rúbrica orçamental	Forma de realização	Fonte de Financiamento			Datas		Fase de execução	Pagamentos						Total Previsto			
					AC	AA	FC	Início	Fim		Realizado em períodos anteriores	Estimativa de realização do período 2021	Períodos seguintes							
													2022	2023	2024	2025		2026	Outros	
020502	15/22 01	Festa da Criança (bens)	010000 0201210200	A	0,00	100,00	0,00	01/01/2022	31/12/2022		0,00	0,00	100,00	0,00	0,00	0,00	0,00	0,00	100,00	
020502	15/22 02	Festa da Criança (serviços)	010000 0202250200	A	0,00	100,00	0,00	01/01/2022	31/12/2022		0,00	0,00	1.200,00	0,00	0,00	0,00	0,00	0,00	1.200,00	
020502	22/22 02	Projeto-piloto de Motricidade no Pré-Escolar (bens)	010000 0201210200	A	0,00	100,00	0,00	01/01/2022	31/12/2022		0,00	0,00	50,00	0,00	0,00	0,00	0,00	0,00	50,00	
020502	22/22 01	Projeto-piloto de Motricidade no Pré-Escolar (serviços)	010000 0202250200	A	0,00	100,00	0,00	01/01/2022	31/12/2022		0,00	0,00	50,00	0,00	0,00	0,00	0,00	0,00	50,00	
020502	23/22 01	Semana Gastronómica "Sabores do Mercado" (serviços)	010000 0202250200	A	0,00	100,00	0,00	01/01/2022	31/12/2022		0,00	0,00	50,00	0,00	0,00	0,00	0,00	0,00	50,00	
020502	23/22 02	Semana Gastronómica "Sabores do Mercado" (bens)	010000 0201210200	A	0,00	100,00	0,00	01/01/2022	31/12/2022		0,00	0,00	50,00	0,00	0,00	0,00	0,00	0,00	50,00	
020502	15/22 03	Festa da Criança (ofertas)	010000 0201150000	O	0,00	100,00	0,00	01/01/2022	31/12/2022		0,00	0,00	450,00	0,00	0,00	0,00	0,00	0,00	450,00	
020502	01/22 05	Pombal em Rolamentos – 4ª edição (publicidade)	010000 0202170000	A	0,00	100,00	0,00	01/01/2022	31/12/2022		0,00	0,00	50,00	0,00	0,00	0,00	0,00	0,00	50,00	
020502	36/22 01	Concurso de Fotografia de Pombal (bens)	010000 0201210200	A	0,00	100,00	0,00	01/01/2022	31/12/2022		0,00	0,00	50,00	0,00	0,00	0,00	0,00	0,00	50,00	
020502	36/22 02	Concurso de Fotografia de Pombal (serviços)	010000 0202250200	A	0,00	100,00	0,00	01/01/2022	31/12/2022		0,00	0,00	50,00	0,00	0,00	0,00	0,00	0,00	50,00	
020502	36/22 03	Concurso de Fotografia de Pombal (prémios)	010000 0201150000	A	0,00	100,00	0,00	01/01/2022	31/12/2022		0,00	0,00	50,00	0,00	0,00	0,00	0,00	0,00	50,00	
020502	36/22 04	Concurso de Fotografia de Pombal (publicidade)	010000 0202170000	A	0,00	100,00	0,00	01/01/2022	31/12/2022		0,00	0,00	50,00	0,00	0,00	0,00	0,00	0,00	50,00	
030401	21/22 01	BIOARTES 2020 – 3º Festival de Folclore da Freguesia de Pombal (serviços)	010000 0202250200	A	0,00	100,00	0,00	01/01/2022	31/12/2022		0,00	0,00	50,00	0,00	0,00	0,00	0,00	0,00	50,00	
030401	21/22 02	BIOARTES 2020 – 3º Festival de Folclore da Freguesia de Pombal (bens)	010000 0201210200	A	0,00	100,00	0,00	01/01/2022	31/12/2022		0,00	0,00	50,00	0,00	0,00	0,00	0,00	0,00	50,00	
030500	32/22 01	START UP Pombal Estratégia e empreendedorismo (bens)	010000 0201210200	A	0,00	100,00	0,00	01/01/2022	31/12/2022		0,00	0,00	50,00	0,00	0,00	0,00	0,00	0,00	50,00	
030500	32/22 02	START UP Pombal Estratégia e empreendedorismo (serviços)	010000 0202250200	A	0,00	100,00	0,00	01/01/2022	31/12/2022		0,00	0,00	50,00	0,00	0,00	0,00	0,00	0,00	50,00	
030500	32/22 03	START UP Pombal Estratégia e empreendedorismo (prémios)	010000 0201150000	A	0,00	0,00	0,00	01/06/2022	31/12/2022		0,00	0,00	500,00	0,00	0,00	0,00	0,00	0,00	500,00	
Total											0,00	0,00	57.570,00	0,00	0,00	0,00	0,00	0,00	0,00	57.570,00

ORGÃO EXECUTIVO

Em 8 de dezembro de 2021

ORGÃO DELIBERATIVO

Em 16 de dezembro de 2021



FREGUESIA DE POMBAL

Relação Orçamento/PPA Inicial - Em Aberto

2022

Classificação Funcional	PPA	Descrição	Soma	
010000	0201150000	Prémios, condecorações e ofertas		
020502	01/22	02	Pombal em Rolamentos – 4ª edição (premios)	250,00
020502	04/22	01	4ª Gala do Desporto da Freguesia de Pombal (premios)	50,00
020501	05/22	03	Gala do Prémio Literário ... (premios)	2.500,00
020502	14/22	03	1º Torneio de Probótica (premios)	150,00
020501	18/22	03	Crianças ao Palco 11 (premios)	500,00
020501	27/22	01	ROTA do PAI NATAL (ofertas)	50,00
020502	15/22	03	Festa da Criança (ofertas)	450,00
030500	32/22	03	START UP Pombal Estratégia e empreendedorismo (prémios)	500,00
020502	36/22	03	Concurso de Fotografia de Pombal (prémios)	50,00
020405	38/22	03	Galardão Eco-Aldeias (prémios)	50,00

Total Orçamentado: 4.850,00 Total Projectos: 4.550,00 Perc. Invest: 93,81%

010000	0201200400	Material didático		
020302	02/22	01	Programa Pombal 65+ (Mat. didat.)	500,00
020302	26/22	01	COMISSÃO SOCIAL da Freguesia de Pombal (mat. didático)	200,00

Total Orçamentado: 1.700,00 Total Projectos: 700,00 Perc. Invest: 41,18%

010000	0201210200	Outros bens - Eventos		
020502	01/22	03	Pombal em Rolamentos – 4ª edição (bens)	150,00
020302	02/22	03	Programa Pombal 65+ (bens)	400,00
020502	04/22	03	4ª Gala do Desporto da Freguesia de Pombal (bens)	50,00
020501	05/22	01	Gala do Prémio Literário ... (bens)	50,00
020201	06/22	02	Programa Saúde e Bem Estar (bens)	500,00
020406	07/22	01	ECO Freguesias (bens)	300,00
020501	08/22	02	Dia Nacional dos Centros Históricos (bens)	250,00
020501	09/22	02	Festival OH da Praça – 3ª edição (bens)	250,00
020102	10/22	02	Assembleia das Crianças da Freguesia de Pombal 4ª edição (bens)	50,00
020102	11/22	03	Férias Felizes (bens)	3.000,00
020502	12/22	01	7º Torneio Jovem de Xadrez da Freguesia de Pombal (bens)	50,00
020502	13/22	01	Pombalíadas – 3ª edição (bens)	50,00
020502	14/22	01	1º Torneio de Probótica (bens)	150,00
020502	15/22	01	Festa da Criança (bens)	100,00
010101	16/22	02	Balcão Digital (bens)	50,00
020501	17/22	02	Comemorações da Elevação Pombal a Cidade (bens).	50,00
020501	18/22	02	Crianças ao Palco 11 (bens)	300,00
020501	20/22	02	CINEPOMBAL – Curtas metragens e Cinema ao Ar Livre (bens)	20,00
030401	21/22	02	BIOARTES 2020 – 3º Festival de Folclore da Freguesia de Pombal (bens)	50,00
020502	22/22	02	Projeto-piloto de Motricidade no Pré-Escolar (bens)	50,00
020502	23/22	02	Semana Gastronómica "Sabores do Mercado" (bens)	50,00
020501	24/22	02	Ciclo de Teato Amador pelas Aldeias da Freguesia (bens)	50,00
020302	26/22	02	COMISSÃO SOCIAL da Freguesia de Pombal (bens)	800,00
020501	28/22	01	CULTURA NA ESCOLA - Oficinas Culturais (bens)	50,00
020302	30/22	01	FÓRUM FAMÍLIAS (bens)	100,00
010201	31/22	01	Unidade Local de PROTEÇÃO CIVIL (bens)	850,00
030500	32/22	01	START UP Pombal Estratégia e empreendedorismo (bens)	50,00
020501	34/22	01	Encontro Intercultural de Pombal (bens)	50,00
020501	35/22	01	Encontro Literário no Feminino (bens)	50,00
020502	36/22	01	Concurso de Fotografia de Pombal (bens)	50,00
020501	37/22	01	Cultura nas Aldeias (bens)	50,00
020406	38/22	01	Galardão Eco-Aldeias (bens)	50,00

Total Orçamentado: 8.070,00 Total Projectos: 8.070,00 Perc. Invest: 100%



FREGUESIA DE POMBAL

Relação Orçamento/PPA Inicial - Em Aberto

2022

Classificação Funcional	PPA		Descrição	Soma	
010000	0202109900		Outros transportes		
020102	11/22	01	Férias Felizes (o. transportes)	3.500,00	
Total Orçamentado:	3.500,00	Total Projectos:	3.500,00	Perc. Invest:	100%
010000	0202120700		Seguros de acidentes pessoais - Eventos		
020502	01/22	04	Pombal em Rolamentos – 4ª edição (out. seguros)	10,00	
020302	02/22	04	Programa Pombal 65+ (seguros)	200,00	
020502	13/22	03	Pombaliadas – 3ª edição (seguro ac. pes. outros)	50,00	
020201	06/22	04	Programa Saúde e Bem Estar (seguros)	50,00	
Total Orçamentado:	310,00	Total Projectos:	310,00	Perc. Invest:	100%
010000	0202170000		Publicidade		
020501	05/22	04	Gala do Prémio Literário ... (public.)	100,00	
020406	07/22	03	ECO Freguesias (public.)	100,00	
020502	01/22	05	Pombal em Rolamentos – 4ª edição (publicidade)	50,00	
020502	36/22	04	Concurso de Fotografia de Pombal (publicidade)	50,00	
020501	37/22	03	Cultura nas Aldeias (publicidade)	50,00	
Total Orçamentado:	930,00	Total Projectos:	350,00	Perc. Invest:	37,63%
010000	0202200600		Publicação de livro		
020501	05/22	05	Gala do Prémio Literário ... (publicação do livro.)	7.500,00	
Total Orçamentado:	7.500,00	Total Projectos:	7.500,00	Perc. Invest:	100%
010000	0202250200		Serviços - Eventos culturais e outros		
020502	01/22	01	Pombal em Rolamentos – 4ª edição (serviços)	1.400,00	
020302	02/22	02	Programa Pombal 65+ (serviços)	1.800,00	
020502	04/22	02	4ª Gala do Desporto da Freguesia de Pombal (serviços)	50,00	
020501	05/22	02	Gala do Prémio Literário ... (serviços)	450,00	
020201	06/22	03	Programa Saúde e Bem Estar (serviços)	500,00	
020406	07/22	02	ECO Freguesias (serviços)	450,00	
020501	08/22	01	Dia Nacional dos Centros Históricos (serviços)	500,00	
020501	09/22	01	Festival OH da Praça – 3ª edição (serviços)	3.750,00	
020102	10/22	01	Assembleia das Crianças da Freguesia de Pombal 4ª edição (serviços)	50,00	
020102	11/22	02	Férias Felizes (serviços)	8.000,00	
020502	12/22	02	7º Torneio Jovem de Xadrez da Freguesia de Pombal (serviços)	50,00	
020502	13/22	02	Pombaliadas – 3ª edição (serviços)	50,00	
020502	14/22	02	1º Torneio de Probótica (serviços)	150,00	
020502	15/22	02	Festa da Criança (serviços)	1.200,00	
010101	16/22	01	Balcão Digital (serviços)	50,00	
020501	17/22	01	Comemorações da Elevação Pombal a Cidade (serviços)	50,00	
020501	18/22	01	Crianças ao Palco 11 (serviços)	12.000,00	
010101	19/22	01	Boletim informativo da Freguesia de Pombal (serviços)	20,00	
020501	20/22	01	CINEPOMBAL – Curtas metragens e Cinema ao Ar Livre (serviços)	20,00	
030401	21/22	01	BIOARTES 2020 – 3º Festival de Folclore da Freguesia de Pombal (serviços)	50,00	
020502	22/22	01	Projeto-piloto de Motricidade no Pré-Escolar (serviços)	50,00	
020502	23/22	01	Semana Gastronómica "Sabores do Mercado" (serviços)	50,00	
020501	24/22	01	Ciclo de Teato Amador pelas Aldeias da Freguesia (serviços)	100,00	
020501	28/22	02	CULTURA NA ESCOLA - Oficinas Culturais (serviços)	50,00	
020302	30/22	02	FÓRUM FAMÍLIAS (serviços)	100,00	
010201	31/22	02	Unidade Local de PROTEÇÃO CIVIL (serviços)	150,00	
030500	32/22	02	START UP Pombal Estratégia e empreendedorismo (serviços)	50,00	
020501	34/22	02	Encontro Intercultural de Pombal (serviços)	50,00	
020501	35/22	02	Encontro Literário no Feminino (serviços)	50,00	



FREGUESIA DE POMBAL

Relação Orçamento/PPA Inicial - Em Aberto

2022

Classificação Funcional	PPA		Descrição	Soma		
020502	36/22	02	Concurso de Fotografia de Pombal (serviços)	50,00		
020501	37/22	02	Cultura nas Aldeias (serviços)	50,00		
020406	38/22	02	Galardão Eco-Aldeias (serviços)	50,00		
Total Orçamentado:		31.390,00	Total Projectos:	31.390,00	Perc. Invest:	100%
010000	0407010300		Inst. s/ fins lucr.- S.pro.soc. - Regime solidariedade			
020201	06/22	01	Programa Saúde e Bem Estar (l. s. f. l. - reg solid)	1.000,00		
Total Orçamentado:		2.000,00	Total Projectos:	1.000,00	Perc. Invest:	50,0%
010000	0407019900		Outras			
020406	07/22	04	Eco freguesias - Donativos	200,00		
Total Orçamentado:		300,00	Total Projectos:	200,00	Perc. Invest:	66,67%



Plano Plurianual de Investimentos - Inicial

Objectivo	Número do projeto	Designação do projeto	Rúbrica orçamental	Forma de realização	Fonte de Financiamento			Datas		Fase de execução	Pagamentos						Total Previsto			
					AC	AA	FC	Início	Fim		Realizado em períodos anteriores	Estimativa de realização do período 2021	Períodos seguintes							
													2022	2023	2024	2025		2026	Outros	
010101	02/22 01	Obras de beneficiação do Edifício Sede da Freguesia	010000 0701030103	A	0,00	100,00	0,00	01/01/2022	31/12/2022		0,00	0,00	100,00	0,00	0,00	0,00	0,00	0,00	0,00	100,00
010101	31/22 01	Outros investimentos	010000 0701159900	O	0,00	100,00	0,00	01/01/2022	31/12/2022		0,00	0,00	2.200,00	0,00	0,00	0,00	0,00	0,00	0,00	2.200,00
020101	03/22 01	Conservação e Reparação de Escolas do 1ºCEB e Pré Escolar	010000 0701030501	A	0,00	100,00	0,00	01/01/2022	31/12/2022		0,00	0,00	100,00	0,00	0,00	0,00	0,00	0,00	0,00	100,00
020102	24/22 01	Equipamento Escolar	010000 0701100202	O	0,00	100,00	0,00	01/01/2022	31/12/2022		0,00	0,00	100,00	0,00	0,00	0,00	0,00	0,00	0,00	100,00
020404	12/22 01	Reconstrução/beneficiação de Fontenários	010000 0701040701	A	0,00	100,00	0,00	01/01/2022	31/12/2022		0,00	0,00	500,00	0,00	0,00	0,00	0,00	0,00	0,00	500,00
020406	14/22 01	Gestão e Conservação de Balnearios	010000 0701041301	A	0,00	100,00	0,00	01/01/2022	31/12/2022		0,00	0,00	150,00	0,00	0,00	0,00	0,00	0,00	0,00	150,00
020406	16/20 01	Ampliação e Requalificação do Parque de Merendas do Cotrofe.	010000 0701040500	E	9,76	34,92	55,32	01/01/2020	31/12/2022		12.901,95	0,00	186.651,30	0,00	0,00	0,00	0,00	0,00	0,00	199.553,25
020406	01/22 01	Aquisição de terrenos	010000 0701010000	O	0,00	100,00	0,00	01/01/2022	31/12/2022		0,00	0,00	100,00	0,00	0,00	0,00	0,00	0,00	0,00	100,00
020406	06/22 01	Manutenção de Espaços Verdes	010000 0701040500	A	0,00	100,00	0,00	01/01/2022	31/12/2022		0,00	0,00	42.948,70	0,00	0,00	0,00	0,00	0,00	0,00	42.948,70
020406	07/22 01	Requalificação de Parque de Lazer na Guistola	010000 0701040500	A	0,00	100,00	0,00	01/01/2022	31/12/2022		0,00	0,00	100,00	0,00	0,00	0,00	0,00	0,00	0,00	100,00
020406	08/22 01	Miradouro da Sicó	010000 0701040500	A	0,00	100,00	0,00	01/01/2022	31/12/2022		0,00	0,00	100,00	0,00	0,00	0,00	0,00	0,00	0,00	100,00
020406	09/22 01	Requalificação da zona envolvente à Ermida dos Malhos	010000 0701040500	A	0,00	100,00	0,00	01/01/2022	31/12/2022		0,00	0,00	100,00	0,00	0,00	0,00	0,00	0,00	0,00	100,00
020406	34/22 01	Eco-Parque Sensorial e Intergeracional	010000 0701159900	A	0,00	100,00	0,00	01/01/2022	31/12/2022		0,00	0,00	100,00	0,00	0,00	0,00	0,00	0,00	0,00	100,00
020502	11/22 01	Gestão e Conservação de Equipamentos Desportivos	010000 0701040601	A	0,00	100,00	0,00	01/01/2022	31/12/2022		0,00	0,00	100,00	0,00	0,00	0,00	0,00	0,00	0,00	100,00
020502	10/22 01	Beneficiação/reparação de Parques Infantis	010000 0701040500	A	0,00	100,00	0,00	01/01/2022	31/12/2022		0,00	0,00	100,00	0,00	0,00	0,00	0,00	0,00	0,00	100,00
030200	27/22 01	Instalação de carregadores para viaturas elétricas	010000 0701100205	O	0,00	100,00	0,00	01/01/2022	31/12/2022		0,00	0,00	25.697,16	0,00	0,00	0,00	0,00	0,00	0,00	25.697,16
030301	04/22 01	Abertura de estradas e Conservação Bermas e Caminhos	010000 0701040101	A	0,00	100,00	0,00	01/01/2022	31/12/2022		0,00	0,00	16.500,00	0,00	0,00	0,00	0,00	0,00	0,00	16.500,00
030301	05/22 01	Conservação e Reparação de Calçamentos de Ruas e Passeios	010000 0701040102	A	0,00	100,00	0,00	01/01/2022	31/12/2022		0,00	0,00	200,00	0,00	0,00	0,00	0,00	0,00	0,00	200,00
030301	13/22 01	Colocação e Manutenção de Sinalização Toponímica	010000 0701040901	A	0,00	100,00	0,00	01/01/2022	31/12/2022		0,00	0,00	750,00	0,00	0,00	0,00	0,00	0,00	0,00	750,00
030301	15/22 01	Conservação e Colocação de Abrigos de Passageiros	010000 0701041302	A	0,00	100,00	0,00	01/01/2022	31/12/2022		0,00	0,00	500,00	0,00	0,00	0,00	0,00	0,00	0,00	500,00
030402	30/22 01	Pombal Pedonal	010000 0701150100	O	0,00	100,00	0,00	01/01/2022	31/12/2022		0,00	0,00	500,00	0,00	0,00	0,00	0,00	0,00	0,00	500,00
030501	16/22 01	Reparação/transformação de viaturas	010000 0701060201	O	0,00	100,00	0,00	01/01/2022	31/12/2022		0,00	0,00	400,00	0,00	0,00	0,00	0,00	0,00	0,00	400,00
030501	32/21 01	Aquisição de duas viaturas elétricas	010000 0702050100	O	0,00	58,11	41,89	01/01/2021	31/12/2025		0,00	0,00	13.825,51	13.965,65	14.107,48	15.391,42	0,00	0,00	0,00	57.290,06
030502	22/22 01	Aquisição de equipamento Administrativo	010000 0701090000	O	0,00	100,00	0,00	01/01/2022	31/12/2022		0,00	0,00	200,00	0,00	0,00	0,00	0,00	0,00	0,00	200,00



Plano Plurianual de Investimentos - Inicial

Objectivo	Número do projeto	Designação do projeto	Rúbrica orçamental	Forma de realização	Fonte de Financiamento			Datas		Fase de execução	Pagamentos							Total Previsto		
					AC	AA	FC	Início	Fim		Realizado em períodos anteriores	Estimativa de realização do período 2021	Períodos seguintes							
													2022	2023	2024	2025	2026		Outros	
030503	17/22 01	Aquisição de Equipamento Informático	010000 0701070000	O	0,00	100,00	0,00	01/01/2022	31/12/2022		0,00	0,00	1.500,00	0,00	0,00	0,00	0,00	0,00	0,00	1.500,00
030504	18/22 01	Aquisição de Software Informático diverso	010000 0701080000	O	0,00	100,00	0,00	01/01/2022	31/12/2022		0,00	0,00	70,00	0,00	0,00	0,00	0,00	0,00	0,00	70,00
030504	19/22 01	APP GEOPOMBAL p/ sinalização de ocorrências	010000 0701080000	O	0,00	100,00	0,00	01/01/2022	31/12/2022		0,00	0,00	10,00	0,00	0,00	0,00	0,00	0,00	0,00	10,00
030504	20/22 01	APP Banco de coletividades	010000 0701080000	O	0,00	100,00	0,00	01/01/2022	31/12/2022		0,00	0,00	10,00	0,00	0,00	0,00	0,00	0,00	0,00	10,00
030504	21/22 01	APP Pombal Emprego Jovem	010000 0701080000	O	0,00	100,00	0,00	01/01/2022	31/12/2022		0,00	0,00	10,00	0,00	0,00	0,00	0,00	0,00	0,00	10,00
030506	28/22 01	Ferramentas e Utensílios	010000 0701110000	O	0,00	100,00	0,00	01/01/2022	31/12/2022		0,00	0,00	500,00	0,00	0,00	0,00	0,00	0,00	0,00	500,00
030507	25/22 01	Equipamento de Hotelaria	010000 0701100203	O	0,00	100,00	0,00	01/01/2022	31/12/2022		0,00	0,00	100,00	0,00	0,00	0,00	0,00	0,00	0,00	100,00
030508	29/22 01	Artigos e Objectos de Valor	010000 0701120000	O	0,00	100,00	0,00	01/01/2022	31/12/2022		0,00	0,00	100,00	0,00	0,00	0,00	0,00	0,00	0,00	100,00
030509	26/22 01	Aquisição de equipamento básico diverso	010000 0701100204	O	0,00	100,00	0,00	01/01/2022	31/12/2022		0,00	0,00	500,00	0,00	0,00	0,00	0,00	0,00	0,00	500,00
030509	23/22 01	Aquisição de trator com braço destroçador	010000 0701100201	O	0,00	100,00	0,00	01/01/2022	31/12/2022		0,00	0,00	80.000,00	0,00	0,00	0,00	0,00	0,00	0,00	80.000,00
040300	32/22 01	Parque Canino	010000 0701159900	O	0,00	100,00	0,00	01/01/2022	31/12/2022		0,00	0,00	100,00	0,00	0,00	0,00	0,00	0,00	0,00	100,00
040300	33/22 01	Hortas Comunitárias	010000 0701159900	A	0,00	100,00	0,00	01/01/2022	31/12/2022		0,00	0,00	100,00	0,00	0,00	0,00	0,00	0,00	0,00	100,00
Total											12.901,95	0,00	375.022,67	13.965,65	14.107,48	15.391,42	0,00	0,00	431.389,17	

ORGÃO EXECUTIVO

ORGÃO DELIBERATIVO



FREGUESIA DE POMBAL

Relação Orçamento/PPI Inicial - Em Aberto

2022

Classificação Funcional	PPI		Descrição	Soma
010000	0701010000		Terrenos	
020406	01/22	01	Aquisição de terrenos	100,00
Total Orçamentado:	100,00	Total Projectos:	100,00	Perc. Invest: 100%
010000	0701030103		Instalações de Serviços	
010101	02/22	01	Obras de beneficiação do Edifício Sede da Freguesia	100,00
Total Orçamentado:	100,00	Total Projectos:	100,00	Perc. Invest: 100%
010000	0701030501		Conservação e rep. escolas EB1 e Pré-Escolar	
020101	03/22	01	Conservação e Reparação de Escolas do 1ºCEB e Pré Escolar	100,00
Total Orçamentado:	100,00	Total Projectos:	100,00	Perc. Invest: 100%
010000	0701040101		Abertura, conserv. e limpeza de estradas bermas e caminhos	
030301	04/22	01	Abertura de estradas e Conservação Bermas e Caminhos	16.500,00
Total Orçamentado:	16.500,00	Total Projectos:	16.500,00	Perc. Invest: 100%
010000	0701040102		Conservação e rep. calçamentos em ruas e passeios	
030301	05/22	01	Conservação e Reparação de Calçamentos de Ruas e Passeios	200,00
Total Orçamentado:	200,00	Total Projectos:	200,00	Perc. Invest: 100%
010000	0701040500		Parques e jardins	
020406	16/20	01	Ampliação e Requalificação do Parque de Merendas do Cotrofe.	186.651,30
020502	10/22	01	Beneficiação/reparação de Parques Infantis	100,00
020406	06/22	01	Manutenção de Espaços Verdes	42.948,70
020406	07/22	01	Requalificação de Parque de Lazer na Guístola	100,00
020406	08/22	01	Miradouro da Sicó	100,00
020406	09/22	01	Requalificação da zona envolvente à Ermida dos Malhos	100,00
Total Orçamentado:	230.000,00	Total Projectos:	230.000,00	Perc. Invest: 100%
010000	0701040601		Gestão, conservação e rep. de equip. desportivos	
020502	11/22	01	Gestão e Conservação de Equipamentos Desportivos	100,00
Total Orçamentado:	100,00	Total Projectos:	100,00	Perc. Invest: 100%
010000	0701040701		Construção e Rep. de Chafarizes , Fontanarios e Rede de Agua	
020404	12/22	01	Reconstrução/beneficiação de Fontenários	500,00
Total Orçamentado:	500,00	Total Projectos:	500,00	Perc. Invest: 100%
010000	0701040901		Colocação e manutenção de sinalização toponimica	
030301	13/22	01	Colocação e Manutenção de Sinalização Toponimica	750,00
Total Orçamentado:	750,00	Total Projectos:	750,00	Perc. Invest: 100%
010000	0701041301		Gestão e conserv. balneários, lavadouros e sanitários	
020406	14/22	01	Gestão e Conservação de Balnearios	150,00
Total Orçamentado:	150,00	Total Projectos:	150,00	Perc. Invest: 100%



FREGUESIA DE POMBAL

Relação Orçamento/PPI Inicial - Em Aberto

2022

Classificação Funcional	PPI		Descrição	Soma
010000	0701041302		Conservação e colocação de abrigos de passageiros	
030301	15/22	01	Conservação e Colocação de Abrigos de Passgeiros	500,00
Total Orçamentado:	500,00		Total Projectos:	500,00
			Perc. Invest:	100%
010000	0701060201		Viaturas de transporte	
030501	16/22	01	Reparação/transformação de viaturas	400,00
Total Orçamentado:	400,00		Total Projectos:	400,00
			Perc. Invest:	100%
010000	0701070000		Equipamento informático	
030503	17/22	01	Aquisição de Equipamento Informático	1.500,00
Total Orçamentado:	1.500,00		Total Projectos:	1.500,00
			Perc. Invest:	100%
010000	0701080000		Software Informático	
030504	18/22	01	Aquisição de Software Informático diverso	70,00
030504	19/22	01	APP GEOPOMBAL p/ sinalização de ocorrências	10,00
030504	20/22	01	APP Banco de coletividades	10,00
030504	21/22	01	APP Pombal Emprego Jovem	10,00
Total Orçamentado:	100,00		Total Projectos:	100,00
			Perc. Invest:	100%
010000	0701090000		Equipamento administrativo	
030502	22/22	01	Aquisição de equipamento Administrativo	200,00
Total Orçamentado:	200,00		Total Projectos:	200,00
			Perc. Invest:	100%
010000	0701100201		Máquinas e tratores	
030509	23/22	01	Aquisição de trator com braço destroçador	80.000,00
Total Orçamentado:	80.000,00		Total Projectos:	80.000,00
			Perc. Invest:	100%
010000	0701100202		Equipamento escolar	
020102	24/22	01	Equipamento Escolar	100,00
Total Orçamentado:	100,00		Total Projectos:	100,00
			Perc. Invest:	100%
010000	0701100203		Equipamento de hotelaria	
030507	25/22	01	Equipamento de Hotelaria	100,00
Total Orçamentado:	100,00		Total Projectos:	100,00
			Perc. Invest:	100%
010000	0701100204		Equipamento básico diverso	
030509	26/22	01	Aquisição de equipamento básico diverso	500,00
Total Orçamentado:	500,00		Total Projectos:	500,00
			Perc. Invest:	100%
010000	0701100205		Instalação de carregadores para viaturas elétricas	
030200	27/22	01	Instalação de carregadores para viaturas elétricas	25.697,16
Total Orçamentado:	25.697,16		Total Projectos:	25.697,16
			Perc. Invest:	100%



FREGUESIA DE POMBAL

Relação Orçamento/PPI Inicial - Em Aberto

2022

Classificação Funcional	PPI		Descrição	Soma
010000	0701110000		Ferramentas e utensílios	
030506	28/22	01	Ferramentas e Utensílios	500,00
Total Orçamentado:	500,00		Total Projectos:	500,00
			Perc. Invest:	100%
010000	0701120000		Artigos e objectos de valor	
030508	29/22	01	Artigos e Objectos de Valor	100,00
Total Orçamentado:	100,00		Total Projectos:	100,00
			Perc. Invest:	100%
010000	0701150100		Pombal Pedonal	
030402	30/22	01	Pombal Pedonal	500,00
Total Orçamentado:	500,00		Total Projectos:	500,00
			Perc. Invest:	100%
010000	0701159900		Outros investimentos	
010101	31/22	01	Outros investimentos	2.200,00
040300	32/22	01	Parque Canino	100,00
040300	33/22	01	Hortas Comunitárias	100,00
020406	34/22	01	Eco-Parque Sensorial e Intergeracional	100,00
Total Orçamentado:	2.500,00		Total Projectos:	2.500,00
			Perc. Invest:	100%
010000	0702050100		Aquisição de duas viaturas elétricas	
030501	32/21	01	Aquisição de duas viaturas elétricas	13.825,51
Total Orçamentado:	13.825,51		Total Projectos:	13.825,51
			Perc. Invest:	100%

